



OBEC UHROVEC

Uhrovský hrad



Zrúcaniny hradu vypínajúce sa vo výške 591 metrov nad morom, na bočnom hrebeni Nitrických vrchov (časť Strážovských vrchov), neďaleko obce Uhrovské Podhradie v ťažšie dostupnom teréne. Neskororománsky hrad vznikol pravdepodobne medzi rokmi 1251 až 1293. Možno predpokladať, že na stavebnom vývoji hradu sa podieľal Matúš Čák, ktorý ho v roku 1295 prevzal od Petra, syna Bašu.

V roku 1389 daroval hrad a rozľahlé majetky cisár Žigmund Ctiborovi zo Ctiboríc, najbohatšiemu magnátovi západného Slovenska, ktorý hrad rozšíril.

V 15. a 16. storočí sa viedli o hrad majetkovoprávne spory a často menil majiteľov, až napokon pripadol Zaiovcom. Pre hrad začalo obdobie hospodárskej aktivity, čo sa opäť prejavilo na stavebných úpravách hradu. V období renesancie stál hrad bokom od centier veľkých bojových akcií. Vyhlí sa mu turecké výboje, aj vnútorné nepokoje, ktoré ťažko postihli okolité teritórium. Zaiovci sústredili svoj život do pohodlného, monumentálne upraveného kaštieľa v Uhrovci a na hrade udržiavali iba strážne a hospodárske objekty. Hrad postupne pustol a menil sa na ruínu. V 18. storočí postupne strácal význam, pretože tu už majitelia trvalo nesídlili.

Najstaršie hradné stavby sa sústredili okolo trojuholníkového nádvorja na vybiehajúcom skalnom ostrohu. Nádvorie bolo prístupné bránou, ktorú chránila veža. K mohutnému románskemu palácu, ktorý dominoval priestoru, pristavili hradnú kaplnku a vysunuli ju na okraj strmého brala. Opevnenie, ako aj základnú románsku dispozíciu nezotrel ani ďalší čulý stavebný ruch v nasledovných storočiach.

V 14. storočí postavil Ctibor na severozápadnej strane nádvorja nový gotický palác. Ďalší majitelia Zaiovci posilnili v 16. storočí dolné nádvorie dvojicou okrúhlych náročných bášť, čím ho premenili na predhradie, ktoré sa stalo ťažiskom obrany. Nachádzali sa tu aj hospodárske budovy hradu. Sem ústil aj prístupový most na pilieroch, vedúci nad terénou priehlbňou, využitou na obranu.

V súčasnosti hrad udržiava Nadácia na ochranu kultúrneho dedičstva pod vedením Petra Horanského a prispieva tak k záchrane hradu. Na hrade sa konajú nutné práce, ktoré zabránia ďalšej deštrukcii hradu.

Románsky kostolík sv. Kozmu a Damiána



Kostolík svätého Kozmu a Damiána stojí na vršku nad obcou Kšinná. Je to významný kultúrno-historická pamiatka románskej architektúry s hodnotnými úpravami v neskorších obdobiach. Románsky jednolod'ový kostolík vznikol približne na konci 12. storočia na návrší nad obcou v areáli zaniknutého hradiska. Je to kostolík predĺženou polkruhovou apsidou, severnou sakristiou a drevenou vežičkou na západnej strane.

História

Kostolík stojí opustený na mieste pravekého hradiska z doby bronzovej, využívaného neskôr aj Slovanmi. Postaviť ho mohli niekedy na konci 12. storočia až v polovici 13. storočia benediktíni z opátstva v Ludaniciach pri Topoľčanoch, ktoré bolo taktiež zasvätené sv. Kozmovi a Damiánovi. Mohol slúžiť ako misijný kostolík. Ide o typickú románsku stavbu s obdĺžnikovou loďou dlhou 6,7 m a predĺženou apsidou s dĺžkou 5,5 m. Začiatkom 14. storočia bola zo severnej strany pristavaná sakristia. V období gotiky bol interiér taktiež vyzdobený freskami, ktoré sa sčasti zachovali dodnes v apside. Kostolík dostal aj nový oltár, ktorý slúžil až do 18. storočia. V období reformácie prešiel na čas do rúk evanjelikom. Okolo stien lode (s výnimkou východnej:) sa tiahla drevená tribúna pre veriacich, čo dosvedčuje kanonická vizitácia z roku 1729. V roku 1949 kostolík vyhorel po zásahu bleskom. Požiar zničil vnútorné vybavenie – lavice, tribúnu, organ i strechu s vežičkou. V tej sa už nenachádzali zvony, zrekvirované počas prvej svetovej vojny.

Ľudová architektúra obcí Omastiná a Uhrovské Podhradie



Územie obce Kšinná bolo osídlené od neolitu, čoho dôkazom sú nálezy v jaskyni Vlčí dol, kde bolo odkryté sídlisko s kanelovanou keramikou, na Podkamenovej a inde sú sídliskové nálezy lužickej kultúry z mladšej doby bronzovej a slovanské sídlisko z 10. až 12. storočia. Z hľadiska typológie zástavby obce je Omastiná tzv. potočná radová dedina. V obci nikdy nebol uskutočnený pamiatkový výskum, ktorý by zdokumentoval a zmapoval existujúce zachované hodnoty ľudovej architektúry. Zastavenie stavebného vývoja v posledných desaťročiach spôsobilo zakonzervovanie autentickej ľudovej architektúry a napriek zlému technickému stavu objektov, je celá obec mimoriadne kompaktné dochovaným svedectvom pôvodnej ľudovej architektúry.

Obec sa uvádza až v roku 1481 ako possessio Podhradye, ktoré bolo súčasťou uhrovského panstva. Z hľadiska typológie zástavby je Uhrovské Podhradie tzv. ulicovka. Domy sú situované dvojsovým priečelím na ulicu. Z 19. stor. sa zachovali na dolnom konci a hornom konci domoradia s výškami. Sú to trojpriestorové domy s výškou nad celým obývacím traktom, prístupnou z dvora drevenými schodmi a pavlačou. Domy majú valbové strechy, so sekundárne použitou tvrdou krytinou. Existujú aj menšie domy s výškou nad komorou. Z 2. tretiny 20. stor. sa v obci zachovali murované podpivničené domy so skladovými priestormi na povale. Majú sedlové strechy s murovaným štítom a malou valbičkou.

Obec Uhrovec – obecný úrad, kultúrny dom, Námestie L. Štúra, skláraň, rezbárska škola



Uhrovec leží v severovýchodnej časti Nitrianskej sprašovej pahorkatiny pri výbežku Strážovskej hornatiny, na nive potoka Radiša. Severovýchodnú hranicu Uhrovskej doliny tvorí hrebeň horskej skupiny Rokoš (1010 m) a Čierny vrch (998 m). V pásme vyniká Jankov vŕšok. Vodnú os doliny tvorí potok Radiša s prítokmi.

Súčasťou územia je aj obec Látkovce (pričlenené v r. 1968) a osady Brezina, Marušina, Salaš a Striebornica. Miestna časť Látkovce, dnes súčasť Uhrovca, sa spomína pri ohraničení chotára v roku 1364. Patrila zemianskym rodinám Latkóczyovcov a Záblatských. Obyvatelia sa pôvodne zaoberali poľnohospodárstvom, za 1. ČSR bol v obci rozvinutý chov oviec, rýb (rybníky), ovocinárstvo. Od roku 1918 bol v prevádzke liehovar.

Prvá písomná zmienka o Uhrovci je z roku 1258, názov obce v tej dobe bol Ugroug. Koncom 12. stor. sa v písomnostiach uvádza hrad Uhrovec. K hradu patrilo panstvo 19 dedín. Od roku 1548 panstvo získava rod Zaiovcov na dlhých štyristo rokov. Rod Zaiovcov zmenil Uhrovec na zemepanské mestečko s jarmočným právom. Bolo hospodárskym aj spoločenským centrom panstva. V roku 1845 vznikla v Uhrovci nedeľná škola, ktorej knižnica mala v roku 1870 dvesto zväzkov kníh. Naproti tomu knižnica Zaiovcov mala v priebehu štyridsiatich rokov existencie až 20 500 zväzkov. Potomkovia rodu Zaiovcov tu žili až do druhej svetovej vojny. Boli to významní uhorskí šľachtici, ktorí sa snažili o vybudovanie priemyslu v uhrovskej doline.

V Uhrovci sa narodilo, žilo a pôsobilo veľa významných osobností kultúrneho a politického života, spomedzi ktorých vynikajú národovec Ľudovít Štúr a politik Alexander Dubček. Ich rodný dom bol roku 1965 vyhlásený za národnú kultúrnu pamiatku. V okolí nehnuteľnej národnej kultúrnej pamiatky **Rodného domu Ľudovíta Štúra a Alexandra Dubčeka** je vyhlásené ochranné pásmo. K pamiatkam na Ľ. Štúra patrí aj jeho pomník. **Pomník** bol postavený v roku 1939, jeho autorom je akad. sochár J. Pospíšil, bustu lial F. Anýž z Prahy.

V Ústrednom zozname pamiatkového fondu SR je zapísaná **skláraň**, objekt postavený vo výrobnom areáli bývalého závodu Mier, n.p. Topolčany. Od svojho vzniku v roku 1874 prešiel objekt viacerými funkčnými i stavebnými zmenami.

V historických análoch sa v 18. storočí spomínajú dva panské mlyny, pivovar, pálenica a remeselníci potrební pre panstvo. V súvislosti so súkeníckou tradíciou panstvo v roku 1845 otvorilo súkenku. Pracovala do roku 1874, keď pre konkurenciu veľkých fabriek zanikla. Rodina Zai priestory prenajala viedenskej firme Schreiber a synovci, ktorá tu zriadila novú skláreň s dvoma pecami, ktorá bola najvýznamnejším podnikom svojho druhu v Uhorsku. Vyrábala najmä jemné krištáľové sklo, krásne osvetľovacie telesá a tienidlá, servisné sklo, ale aj rôzne druhy sklárskych výrobkov na bežné použitie. Vyvážala svoje výrobky aj do Egypta, Japonska, východnej Indie a USA. Pred prvou svetovou vojnou sa však skláreň s celým osadenstvom presťahovala do Lednických rovín.

V Ústrednom zozname pamiatkového fondu SR je ako kultúrna pamiatka zapísaná aj **rezbárska škola**. Objekt je súčasťou súčasného obdobia nevyužívaný. Umeleckopriemyselná škola rezbárskeho smeru bola založená v roku 1875 Albertom Zaiom. Bola jednou z prvých škôl a dielní tohto druhu na Slovensku. Zameraná bola na potreby umeleckého priemyslu, ako aj praktické znalosti umeleckého rezbárstva. Zanikla v roku 1895. Žiaci školy vyrábali rôzne písacie a fajčiarske potreby, vyrezávané rámy na obrazy a suveníry. Zúčastnili sa s úspechom viacerých výstav i svetovej výstavy v Paríži v roku 1878. Majstri rezbári, odchovanci tejto školy, boli slávni. Napríklad Štefan Šovanka, ktorý najskôr pracoval ako návrhár vychádzkových palíc, neskôr svoju umeleckú činnosť uplatnil v sklárni. Jeho diela sú dodnes zachované v katolíckom kostole: dve olejomalby a sklenený boží hrob. Tradícia rezbárov v obci funguje až dodnes.



Kaštieľ zo 16. storočia s parkom



Z pamiatkovo zaujímavých objektov sa v obci nachádza **kaštieľ**, pôvodne renesančný z roku 1613, prestavovaný a upravovaný v roku 1787. Je to trojpodlažná budova s nepravidelným pôdorysom. Skladá sa z jednotrakového hlavného krídla, otvoreného do dvora arkádami, zo spojovacieho dvojtrakového krídla, situovaného diagonálne na hlavné krídlo a z dvojtrakového krídla, ktorého záhradná fasáda má nárožné vežové rizality. V miestnostiach sa nachádzajú renesančné a barokové klenby. Na prízemí juhozápadného krídla sú otvorené arkády, pod ktorými sa zachovali renesančné kamenné portály. Severovýchodné a juhozápadné krídlo spojuje štvorcová veža. Nad vchodom do renesančnej časti je erb s letopočtom 1613. Na prvom poschodí juhovýchodného krídla sa zachoval renesančný portál z 1. tretiny 17. storočia, vo východnej miestnosti tohto krídla je ďalší, ozdobnejšie riešený kamenný portál s rastlinnou a ovocnou ornamentikou. Fasády kaštieľa sú hladké, členené iba kordónovými rímsami. Vo dvore je okrúhla studňa s mrežou a kužeľovou strieškou. Kaštieľ je po čiastočnej rekonštrukcii už niekoľko rokov nevyužívaný. Kaštieľ je aj s parkom zapísaný ako kultúrna pamiatka v Ústrednom zozname pamiatkového fondu SR.



Parková úprava v prírodno-krajinskom slohu má prevažnú časť plochy s dispozíciou orientácie na východ a juh. Určuje ju terén, ktorý sa zvažuje od kaštieľa ku komunikáciám obce. Park nie je oplotený. Trávnaté plochy sa nachádzajú len v JV časti pod kaštieľom. Stromovú zeleň, ktorá sa nachádza v hornej časti parku, tvoria listnaté dreviny domáceho pôvodu, ojedinele doplnené cudzokrajnými jedincami. Nachádzajú sa tu stromy, priemeru kmeňa 50 – 100 cm (vek stromov 80 –100 r.). Park bol upravený v 18. storočí.

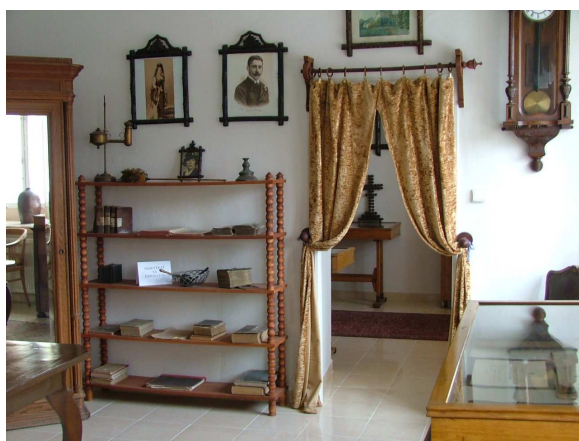
Pomník Ľudovíta Štúra



Ľudovít Štúr sa narodil 28. októbra 1815 v obci Uhrovec (vtedy Zai-Uhrovec), ležiacej v južnej časti Strážovských vrchov, ako druhé z piatich detí národne uvedomelého učiteľa miestnej evanjelickej školy Samuela Štúra a Anny Štúrovej, rod. Michalcovej. Pokrstený bol 29. októbra 1815 v evanjelickom chráme v rodisku. Súrodencami Ľudovíta Štúra boli starší brat Karol (1811 – 1851), mladší Samuel (1818 – 1861), sestra Karolína (1826 – 1859) a najmladší brat Janko (1827 – 1907). Ich otec Samuel Štúr, podľa Hurbanovho svedectva „muž učený, charakteru vážnosť a úctu vymáhajúceho na každom, kto zblížil sa jemu“, prišiel z Trenčína, aby v Zai-Uhrovci prijal ponúknuté miesto učiteľa.

Základné vzdelanie získal Ľudovít Štúr v Uhrovci u svojho otca. V roku 1827 odchádza študovať na nižšie gymnázium do Rábu (dnešný Győr), kde si jeho usilovnosť a bystrosť nadaného žiaka všimol najmä profesor Leopold Petz, pôvodom Slovak, ktorý bol známy svojím obdivom k antickému umeniu a vzdelanosti. Petz orientoval svojich žiakov aj na diela slovanských autorov a prebudil tak u mladého Štúra záujem o svet Slovanstva. Po absolvovaní dvoch ročníkov v Rábe sa Ľudovít Štúr zapísal na evanjelické lýceum v Bratislave (1829 – 1834), kde už študoval jeho starší brat Karol.

Uhrovské múzeum



Uhrovské múzeum má sedem expozícií v I. nadzemnom podlaží

- vstupná miestnosť
- výstavná
- história obce
- história Zaiovských firiem a podnikov pôsobiacich v obci a blízkom okolí
- tradície ľudu Uhrovej doliny i samotného Uhrovca
- ľudové odevy, kroje a ručné práce pracovné náradie, domáce potreby
- osobnosti obce Uhrovec

Múzeum približuje, najmä mladej generácii, každodenný život obyvateľstva, prácu, zvyky, oblečenie našich predkov a významné osobnosti, ktoré sa v Uhrovci narodili alebo tu pôsobili. Predstavuje aj niekdajšie fabriky, ich výrobky a ekonomický a hospodársky potenciál obce od minulosti až po súčasnosť. Okrem vystavených predmetov sa návštevníci môžu oboznámiť aj s históriou obce a bohatou fotografickou dokumentáciou dobových fotografií, ktoré autenticky zobrazujú ťažký život robotníkov a ľudu Uhrovej doliny a na druhej strane Zaiovské panstvo.

Pomník padlých v I. svetovej vojne



Pomník padlých v I. svetovej vojne je z roku 1915 a je postavený na pamiatku občanov Uhrovca, ktorí položili svoje životy v I. svetovej vojne.

Kaštieľ, miestna časť Látkovce



V Látkovciach sa nachádza klasicistický kaštieľ z 1.pol. 19 stor., obnovený v r. 1918 – dvojpodlažná budova na obdĺžnikovom pôdoryse s vystupujúcimi rizalitmi. Dvorová fasáda má predstavaný trojosový portikus s troma arkádami. Okolo kaštieľa sa nachádza park.

Rodný dom Ľudovíta Štúra a Alexandra Dubčeka



Rodný dom Ľudovíta Štúra a Alexandra Dubčeka v Uhrovci je národnou kultúrnou pamiatkou. Prvá expozícia tu bola otvorená 31. októbra v r. 1965 pri príležitosti osláv 150. výročia narodenia jednej z najvýznamnejších osobností dejín národa, Ľudovíta Štúra. Začiatkom 70. rokov bol dom renovovaný. Expozícia zachytáva životné osudy, dielo a odkaz Ľ. Štúra, mysliteľa a politika, spoluzakladateľa spisovnej slovenčiny. O 106 rokov po Ľ. Štúrovi sa v tom istom dome narodil aj Alexander Dubček (1921-1992), významný európsky politik. Časť expozície je venovaná aj jeho životu a dielu.

Rodný dom Ľudovíta Štúra a Alexandra Dubčeka, ktorý bol pôvodne uhrovskou školou i s učiteľským bytom bolo potrebné postupne reštaurovať. Stavebné úpravy usilujúce sa uchovať autentičnosť kultúrnej pamiatky umožnili zároveň rozšírenie expozičných priestorov. A tak po rekonštrukcii objektu sa v roku 1979 verejnosti sprístupňuje druhá, rozšírená expozícia. Prvá sa zameriava na rodinu a mladosť Ľudovíta Štúra. Sústreďuje sa najmä na názorné predstavenie mladých rokov Ľudovíta Štúra v rodisku, a teda rozširuje záber i na rodičov a súrodencov, ktorí sa tiež zúčastňovali budovania slovenskej kultúry. Druhým hlavným ťažiskom expozície je vyjadrenie hodnôt i osudov diela Ľudovíta Štúra. Expozícia sleduje a interpretuje diela Ľudovíta Štúra, zameriava sa na trvalé účinkovanie v našom spoločenskom živote, čo sa odráža vo zveľaďovaní spisovnej slovenčiny a v sústavnom pripomínaní pôsobenia Ľudovíta Štúra na rôznych miestach Slovenska. Expozícia v Uhrovci sa sústreďuje na mladosť Ľudovíta Štúra v jeho rodisku, a preto sa súčasne dotýka života ľudu, rodičov a súrodencov, s ktorými rástol v tomto prostredí.

V novembri 1995 sa otvorila tretia časť expozície, pamätná izba Alexandra Dubčeka, zachytávajúca významné medzníky jeho života. Alexander Dubček bol a zostane najznámejším Slovákom novodobej histórie Slovenska vo svete.

Pamätník padlých v II. svetovej vojne – Mohyla na Jankovom vršku



Pamätník sa nachádza na Jankovom vršku v nadmorskej výške 533,1 m. n. m., 2 km severovýchodne od Uhrovca. Komplex pamätníka možno rozdeliť na dve časti. Na vrchnú a spodnú. Na vrchnej, vyššie položenej, sa nachádza pamätník padlým partizánom štyroch národností z obdobia Slovenského národného povstania. V nižšej časti je veľké parkovisko pre zhruba 50 áut, horský hotel Partizán a turistická ubytovňa.

Hlavnými iniciátormi stavby pamätníka boli okresný výbor KSS a okresný Zväz slovenských partizánov v Bánovciach nad Bebravou. Autormi návrhu pamätníka boli akademický sochár Jozef Pospíšil a Ing. arch. Artúr Szalatnai-Slatinský. Na jeho tvorbe sa podieľali občania z okolitých obcí, priami účastníci SNP a dokonca i brigádnic z Moravy a Čiech. Výstavba pamätníka sa začala pripravovať krátko po oslobodení. Uskutočnila sa bez akýchkoľvek mechanizmov, nakoľko v tom čase nebol na Jankovom vršku elektrický prúd a voda. Práce sa robili ručne a voda sa privádzala. Vybudovaný bol v rokoch 1948-1951, odhalený 28. augusta 1951, pri príležitosti osláv SNP. V ďalších rokoch sa postupne pokračovalo v budovaní rekreačného areálu, dobudovaná bola elektrická sieť a vodovod.

Pamätník je v tvare obrovského pylónu, vysokého 15 m, v pôdoryse päťcípej hviezdy na vrchu ukončený štvorcovou doskou. Pylón vyrastá zo stredu štvorcovej základne, vysokej 2 metre, v ktorej je umiestnené mauzóleum s prst'ou z bojísk 2. svetovej vojny. Celý monument je vybudovaný z kameňa a sú v ňom vybudované rôzne ornamenty. Na jej vonkajších stenách sú vysekané nápisy: „Sláva a večná pamäť padlým hrdinom“. Vo vnútri mauzólea nad sarkofágom: „Vášmu odkazu verní zostaneme“. Po bokoch: „Mier bude zachovaný a upevnený, ak ľud vezme vec zachovania mieru do svojich rúk“ (J.V. Stalin). „SNP zostáva nevyčerpatelným žriedlom našej triednej a národnej hrdosti“ (V. Široký).

Pamätník obkolesuje zemitý val, ktorý je preklopený schodišťami. Je obkolesený kríkmi a steny valu sú vyložené kameňmi. Na jednej strane od steny sú udržiavané hroby partizánov - symbolický cintorín s hrobmi bojovníkov a organizátorov SNP.

Pod pamätníkom sa nachádza aj prírodný amfiteáter, ktorý je rozdelený do viacerých stupňov, kde sú lavičky na sedenie. Na každom stupni sa nachádza jedna kamenná tabuľa. Mimo areálu sa nachádzajú aj viaceré bunkre, v ktorých sa v minulosti ukrývali partizáni a teraz sú 3 bunkre novozrekonštruované a návštevníci si ich môžu prezrieť. Celé územie je chránené, jeho výmera je 103,42 ha a nachádza sa v katastrálnom území obce Uhrovec.

Atraktivity obce Uhrovec:

1. Náučný chodník vodných a mokrad'ových ekosystémov, voda v krajine - Rekreačná oblasť Striebornica

Obec Uhrovec v súčasnej dobe v spolupráci s obcou Modrá realizuje mikroprojekt „Náučný chodník vodných a mokrad'ových ekosystémov, voda v krajine. Hlavným cieľom mikroprojektu je vybudovanie náučného chodníka v rekreačnej oblasti Striebornica, ktorá je súčasťou Chráneného vtáčieho územia Strážovské vrchy, ako aj Územia európskeho významu Rokoš. Súčasťou náučného chodníka budú informačné panely, smerovníky, odpočívadlá, lavičky, odpadkové koše a drevené plastiky. Informačné panely budú obsahovať ucelené informácie o význame vody v krajine, o vodných a mokrad'ových ekosystémoch. Textovou a fotografickou formou budú zachytávať informácie o riekach, potokoch, rybníkoch, jednotlivých druhoch rýb, miestnych druhoch obojživelníkov, bezstavovcov, mokrad'ových vegetácií a najvýznamnejších druhoch fauny a flóry.

2. Náučný chodník „Živá škola“



Obec Uhrovec v rámci cezhraničnej spolupráce s obcou Modrá začala v marci 2011 realizovať cezhraničný projekt: „Živá škola – Živá voda“. Realizáciou projektu sa na slovenskej strane koncepčne zosúladiť areál ZŠ s MŠ s centrom obce. Vysadili sa ukážkové biotopy slovenskej prírody. Biotopy sú prepojené a tvoria náučný chodník, ktorý sa využíva vo vzdelávacom procese a tak celý areál predstavuje „Živú školu“.

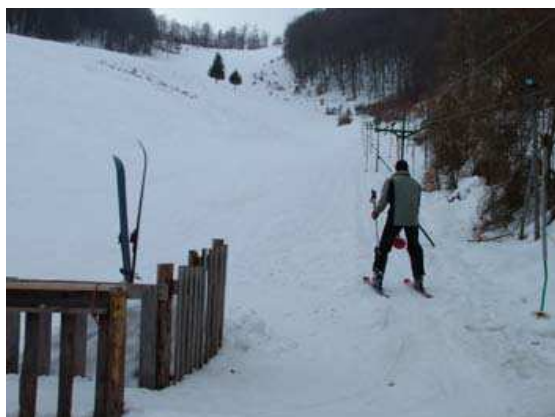
3. Športový a oddychový areál pri Základnej škole s materskou školou – viacúčelové športové ihrisko, detské ihrisko



Viacúčelové ihrisko využívajú v prvom rade žiaci Základnej školy s materskou školou v Uhrovci v rámci výchovno-vzdelávacieho procesu na vyučovanie telesnej výchovy. Žiaci školy využívajú multifunkčné ihrisko aj na ďalšie záujmové vzdelávanie po skončení vyučovania. Ide o športové záujmové útvary a voľnočasové aktivity detí a žiakov - futbalový krúžok, hádzaná, zápasenie a športové hry.

Ihrisko, ktoré je celoročne otvorené a prístupné pre verejnosť bezplatne využívajú na svoju športovú prípravu aj športové kluby z Uhrovca i okolia. Na viacúčelovom ihrisku sa každoročne koná množstvo športovo-spoločenských podujatí, súťaží a turnajov. Ihrisko samozrejme využíva nielen žiaci základnej školy, ale i obyvatelia a široká verejnosť z celého mikroregiónu „Uhrovská dolina“. Súčasťou ihriska je i korčuliarsky a bežecký ovál, ktorý žiaci a deti využívajú hlavne na korčuľovanie na kolieskových korčuľoch, v zimných mesiacoch ako ľadovú plochu na korčuľovanie. Ihrisko sa využíva celoročne, prístupné pre verejnosť je i počas školských prázdnin. Umelé osvetlenie zabezpečuje využiteľnosť ihriska vo večerných hodinách.

4. Lyžiarské stredisko Závada pod Čiernym vrchom



5. Tradícia rezbárstva



Rezbárstvo je remeselná, alebo umelecká činnosť, pri ktorej je zo základného materiálu (dreva) odoberaný materiál s cieľom plasticky zobrazit' zámer (reliéf, socha, ornament). Ako názov napovedá, charakteristickým pracovným úkonom je rez, ktorý je vykonávaný rezbárskym nožom, alebo rezbárskym dlátom. Pojem „rezbárstvo“ charakterizuje aj práca s inými materiálmi ako drevo. Slovo, ktoré jednoznačne určuje že ide o prácu v dreve je „drevorezbárstvo“.

Jaroslav Velčický - rezbár

Umelecký rezbár Jaroslav Velčický žije a tvorí v Uhrovci. Ako jediný na svete zhotovuje svoje diela iba jednou rukou. Rezbárstvu sa venuje od roku 1995. Najprv začal tvoriť reliéfy, postupne tvoril malé plastiky, v súčasnosti už tvorí zložitejšie plastiky čo do rozmerov i zložitosti. Najznámejšie práce Jaroslava Velčického sú reliéfy Alexandra Dubčeka a Ľudovíta Štúra, ktoré daroval obci Uhrovec. Ďalšie významné práce: 5-reliéfny drevený oltár darovaný v roku 2000 prezidentovi SR Rudolfovi Šusterovi, hlava Krista – darovaná premiérovi Mikulášovi Dzurindovi v roku 2003, reliéf čínskeho draka, ukrižovaný Kristus v životnej veľkosti na kríži sa nachádza v rímskokatolíckom kostole v Uhrovci. V tomto kostole tiež renovoval krížovú cestu a starú plastikú ukrižovaného Krista. V roku 2011 daroval reliéf ukrižovaného Krista prezidentovi Ivanovi Gašparovičovi. Jeden reliéf sa nachádza aj na proxe námornej lode, ktorá brázdí moria po celom svete. Jeho diela možno nájsť nielen na Slovensku, kolekcie z jeho tvorby sa nachádzajú v múzeách v Bánovciach nad Bebravou a v Uhrovci, ale i v zahraničí (India, Japonsko, Kanada, Česko, Rakúsko, Maďarsko). Svoje práce vystavoval mnohokrát na výstavách v Prievidzi, Bratislave, Martine, Trenčíne atď. Najväčšie úspechy: 8. miesto na celosvetovej výstave v Prahe, 9. miesto na celosvetovej výstave v Dillí (socha Budhu). Popri tejto práci ešte vedie aj rezbársky krúžok pri Základnej škole v Uhrovci a venuje sa stolnému tenisu.

